



**VALSTYBĖS ĮMONĖS
IGNALINOS ATOMINĖS ELEKTRINĖS
GENERALINIS DIREKTORIUS**

**ĮSAKYMAS
DĖL VALSTYBĖS ĮMONĖS IGNALINOS ATOMINĖS ELEKTRINĖS GELEŽINKELIŲ
TRANSPORTO EISMO SAUGOS VALDYMO SISTEMOS APRAŠO TVIRTINIMO**

2018 m. kovo 15 d. Nr. ĮsTa-41
Visaginas

1. T v i r t i n u Valstybės įmonės Ignalinos atominės elektrinės geležinkelių transporto eismo saugos valdymo sistemos aprašą, DVSta-1008-2V3 (pridedama).
2. P r i p a ž į s t u netekusiu galios generalinio direktoriaus 2013 m. kovo 6 d. įsakymą Nr. ĮsTa-115 „Dėl Valstybės įmonės Ignalinos atominės elektrinės geležinkelių transporto eismo saugos valdymo sistemos aprašo tvirtinimo“ (DVSta-1008-2V2).

DVS
2018-03-15 apsk. Nr. DVSta-1008-2V3

PATVIRTINTA
Valstybės įmonės Ignalinos atominės
elektrinės generalinio direktoriaus
2018 m. koovo 15 d.
įsakymu Nr. IsJa-71

VALSTYBĖS ĮMONĖS IGNALINOS ATOMINĖS ELEKTRINĖS GELEŽINKELIŲ TRANSPORTO EISMO SAUGOS VALDYMO SISTEMOS APRAŠAS

I SKYRIUS BENDROJI DALIS

1. Valstybės įmonės Ignalinos atominės elektrinės geležinkelių transporto eismo saugos valdymo sistemos aprašas (toliau – aprašas) nustato geležinkelių transporto eismo saugos užtikrinimo principus valstybės įmonės Ignalinos atominės elektrinės (toliau – įmonė) Transporto skyriaus geležinkelio pervežimų grupėje (toliau – GPG).

2. Šis aprašas parengtas vadovaujantis:

2.1. Geležinkelių transporto eismo saugos valdymo sistemų reikalavimų aprašu, patvirtintu Lietuvos Respublikos susisiekimo ministro 2011 m. rugšėjo 29 d. įsakymu Nr. 3-578;

2.2. Teisės aktais tvirtinamų VĮ Ignalinos AE dokumentų rengimo tvarkos aprašu, DVSta-0208-4.

3. Šis aprašas pakeičia Valstybės įmonės Ignalinos atominės elektrinės geležinkelių transporto eismo saugos valdymo sistemos aprašą, DVSta-1008-2V2.

4. Šiuo aprašu privalo vadovautis įmonės Transporto skyriaus geležinkelio pervežimų grupės, Audito, saugos ir kokybės valdymo skyriaus bei Statybos ir infrastruktūros valdymo skyriaus darbuotojai.

II SKYRIUS INFORMACIJA APIE GELEŽINKELIŲ TRANSPORTO EISMO SAUGOS VALDYMO SISTEMOS TURĖTOJĄ

1 lentelė

1.	2.	3.	
1.	Įmonės teisinė forma	Akinė bendrovė (AB)	
		Uždaroji akcinė bendrovė (UAB)	
		Individuali įmonė (II)	
		Valstybės įmonė (VI)	X
2.	Įmonės pavadinimas	Valstybės įmonė Ignalinos atominė elektrinė	
3.	Registracijos adresas	-	
3.1.	Gatvė	Elektrinės g. 4, K-47	
3.2.	Pašto kodas	31152	

1 lentelės tęsinys

1.	2.	3.
3.3.	Miestas	Drūkšinių km., Visagino sav.
3.4.	Šalis	Lietuvos Respublika
4.	Telefonas	(8~386) 28985
5.	Faksas	(8~386) 24396
6.	El. paštas	iae@iae.lt
7.	Juridinio asmens kodas	255450080
8.	Už saugos valdymo sistemos įgyvendinimą atsakingas asmuo	Vardas, pavardė: Jevgenij Jevtiuchov
		Pareigos: vyr. inžinierius, grupės vadovas
		Kontaktinis telefonas: (8~386) 25433, 8 615 93136
9.	Įdiegti standartai	-

III SKYRIUS ĮMONĖS VEIKLOS APRAŠYMAS

5. Įmonės pagrindinės veiklos kryptys: įmonės branduolinės energetikos objektų eksploatacijos nutraukimas.

6. Įmonės veiklos vieta (-os): Dūkšto geležinkelio stoties keliai Nr. 4, 6, 8 bei VI Ignalinos atominės elektrinės privažiuojamųjų kelių tinklas. Įmonė privažiuojamųjų kelių tinkle neturi traukinių eismo kontrolės ir signalizacijos sistemos.

7. Įmonės geležinkelių transporto veiklos apimtys per metus (2 lentelė):

2 lentelė

Eil. Nr.	Krovinio pavadinimas	Kiekis (vag.)
1.	Konteineriai, skirti panaudoto branduolinio kuro saugojimui (atvyksta iš Vokietijos)	100
2.	3 ir 8 klasės pavojingi kroviniai (atvyksta iš Lietuvos Respublikos arba NVS šalių)	3

8. Bendras darbuotojų skaičius: per 2000 darbuotojų, iš jų 15 darbuotojų, susijusių su geležinkelių transportu.

IV SKYRIUS VALDOMA GELEŽINKELIŲ INFRASTRUKTŪRA

9. Informacija apie įmonės valdomą geležinkelių infrastruktūrą pateikiama Geležinkelių transporto rizikos valdymo ir priežiūros sistemoje (GERVIS) ir Lietuvos Respublikos geležinkelių infrastruktūros registre.

V SKYRIUS
SAUGOS POLITIKA IR SAUGOS TIKSLAI.
PRIEMONĖS SAUGOS TIKSLAMS PASIEKTI

10. Įmonėje patvirtinta saugos politika geležinkelių transporto eismo saugos srityje:

10.1. Įmonės vadovybė socialiai atsakinga už saugių darbo procesų sukūrimą ir tobulinimą, darbuotojų saugumą;

10.2. Įmonės saugos vizija – saugi visuomenė ir saugus geležinkelių transportas, kai neįvyksta eismo įvykiai, nežūsta ir nesužeidžiami žmonės;

10.3. Įmonės saugos vertybės:

- Pirmiausia sauga – mes planuojame darbus tik įsitikinę, kad juos galima atlikti saugiai ir nedelsiant stabdomė darbus, jei jie atliekami nesaugiai.

- Saugos kultūra – mes mokomės iš eismo įvykių ir riktų siekdami didinti eismo saugą.

- Kompetencija – mes užtikriname, kad darbuotojai, įgyvendinantys saugos strategijas ir procesus, turėtų pakankamai žinių ir kompetencijos bei būtų tinkamai apmokyti.

- Nuolatinis tobulėjimas – mes nuolat ieškome naujų idėjų, technologijų ir būdų, siekdami pagerinti eismo saugą.

- Sauga yra svarbiau už ūkinės veiklos rezultatus, todėl kiekvienas darbuotojas privalo laikytis visų teisės aktų reikalavimų, reglamentuojančių geležinkelių transporto eismo saugą ir visais įmanomais būdais stengtis užkirsti kelią priežastims, sąlygojančioms eismo įvykių bei riktų atsiradimą.

11. Su patvirtinta saugos politika įmonėje nustatyta tvarka supažindinami visi geležinkelių transporto darbuotojai. Ji nuolat prieinama Transporto skyriaus GPG informacijos stenduose visiems geležinkelių transporto darbuotojams.

12. Saugos tikslai - išlaikyti esamą saugos lygį, kai neįvyksta nei vienas įvykis.

13. GPG vyr. inžinierius, grupės vadovas (toliau – GPG vadovas) kartą per metus nustato aktualius saugos tikslus, atsižvelgdamas į praeitais metais pasiektus saugos tikslus ir paruošia planą saugos tikslams pasiekti (saugos tikslai negali būti mažesni nei nustatyti praeitais metais). Įmonės Transporto skyriaus vadovas įsakymu tvirtina planą saugos tikslams pasiekti. Saugos tikslai kiekvienais metais patvirtinami Transporto skyriaus vadovo.

14. GPG vadovas reguliariai stebi, fiksuoja, vertina saugos veiklos rezultatus, esant poreikiui juos apsvarsto iš naujo ir atitinkamai pakeičia priemonių planą saugos tikslams pasiekti.

15. Už išteklių, reikalingų saugos tikslams pasiekti, skyrimą tiesiogiai atsako įmonės generalinis direktorius.

VI SKYRIUS
ATSAKOMYBĖS PASKIRSTYMAS IR VADOVYBĖS VYKDOMOS ĮVAIRIŲ LYGIŲ
KONTROLĖS UŽTIKRINIMAS

16. Įmonės darbuotojų atsakomybę reglamentuoja šis SVS aprašas ir kiti dokumentai.

17. Įmonėje dirbančių geležinkelių transporte darbuotojų pareigos, atsakomybės sritys, pavaldumas pateiktas 3 lentelėje:

3 lentelė

Eil. Nr.	Pareigos	Procesas (veikla), už kurį atsako darbuotojas	Darbuotojo tiesioginis pavaldumas
1.	Grupės vadovas	GPG veiklos organizavimas ir kontrolė	Transporto skyriaus vadovas
2.	Geležinkelio dispečeris	GPG traukinių eismo organizavimas	GPG vadovas
3.	Šilumvežio mašinistas	GPG šilumvežių eksploatavimas ir priežiūra	GPG vadovas (traukinių eismo organizavimo klausimais pavaldus geležinkelio dispečeriui)
4.	Drezinos mašinistas	GPG VBTM eksploatavimas ir priežiūra	GPG vadovas (traukinių eismo organizavimo klausimais pavaldus geležinkelio dispečeriui)
5.	Kranininkas	GPG VBTM eksploatavimas ir priežiūra	GPG vadovas (traukinių eismo organizavimo klausimais pavaldus geležinkelio dispečeriui)
6.	Meistras	GPG geležinkelių infrastruktūros priežiūros organizavimas ir kontrolė	GPG vadovas
7.	Kelio montuotojas	GPG geležinkelių infrastruktūros techninė priežiūra	Meistras
8.	Kelių mašinų ir mechanizmų derintojas	GPG VBTM, mažosios mechanizacijos priemonių, kelių remonto staklių bei įrankių techninė priežiūra	Meistras

18. Transporto skyriaus organizacinė struktūra aprašyta Transporto skyriaus nuostatuose, DVSta-0109-46V1, patvirtintuose generalinio direktoriaus 2017 m. gruodžio 15 d. įsakymu Nr. ĮsTa-386 (1 priedas).

19. Už SVS įgyvendinimo kontrolę atsakingas GPG vadovas, tiesiogiai pavaldus įmonės Transporto skyriaus vadovui.

20. GPG vadovas vertina visų planuojamų valdymo veiksmų (darbuotojų skaičiaus sumažinimo, finansavimo sumažinimo ir kt.) poveikį su SVS susijusiems procesams. Vertinimas

įforminamas ataskaitine dokumentacija, kuri registruojama įmonės kompiuterizuotoje dokumentų valdymo sistemoje @vilys.

21. GPG vadovaujantieji darbuotojai nuolat vykdo sau pavaldžių darbuotojų kontrolę ir užtikrina, kad darbuotojai atsiskaitytų už paskirtų užduočių tinkamą atlikimą, nuolatinį SVS laikymąsi, taip pat užtikrina darbuotojų ir darbdavio bendradarbiavimą kuriant ir keičiant SVS. Užduočių įvykdymą užtikrina tiesinė valdymo grandinė. Nustačius, kad darbuotojai nevykdo pavestų užduočių, vadovybė nedelsiant imasi atitinkamų priemonių.

22. GPG vadovaujantieji darbuotojai nuolat planuoja sau pavaldžių darbuotojų darbą. Žmogiškieji išteklių planuojami ir skirstomi atsižvelgiant į geležinkelių transporto eismo intensyvumą, pakraunamų/iškraunamų krovinių kiekius, esamą darbuotojų užimtumą. Paskiriamos užduotys tinkamai apibrėžiamos ir deleguojamos reikiamą kompetenciją turinčiam personalui.

VII SKYRIUS INFORMACIJOS VALDYMAS

23. Informacijos valdymo tikslas – užtikrinti, kad, eksploatuojant įmonės geležinkelių infrastruktūrą ir riedmenis, būtų laikomasi galiojančių teisės aktų reikalavimų.

24. Galiojančių teisės aktų reikalavimų laikymasis užtikrinamas stebint teisės aktų pasikeitimus, apie kuriuos informacija teikiama Lietuvos transporto saugos administracijos (toliau – LTSA) internetiniame puslapyje.

25. Gavus informacijos apie pasikeitusius teisės aktus, su pasikeitimais supažindinami atitinkami įmonės darbuotojai. Jei reikia organizuojami darbuotojų mokymai.

26. Įmonėje užtikrinama, kad visa informacija yra aktuali, lengvai suprantama, nuosekli, išsami ir lengvai prieinama visam personalui, su ja supažindinama ir pateikiama prieš pradėdant taikyti. Visi aktualūs saugos dokumentai formatuojami, kuriami, platinami, keičiami ir saugomi pagal vieningą įmonės nustatytą tvarką. Su aktualia informacija GPG darbuotojai supažindinami kompiuterizuotoje dokumentų valdymo sistemoje @vilys ir pasirašytinai.

27. Už teisės aktų pasikeitimų stebėjimą ir darbuotojų supažindinimą bei mokymą atsako GPG vadovas.

VIII SKYRIUS INFORMACIJOS APIE KATASTROFAS, EISMO ĮVYKIUS IR RIKTUS VALDYMAS

28. Informacijos apie eismo įvykius valdymo tikslas – nustatyti, kokie turi būti įmonės darbuotojų veiksmai, įvykus šiems įvykiams:

28.1. riedmenims nuriedėjus nuo bėgių;

28.2. riedmenims susidūrus su kitais geležinkelių riedmenimis, statiniais ar įrenginiais;

- 28.3. riedmenims susidūrus su pervažą kertančiomis transporto priemonėmis ar kitais objektais;
- 28.4. kai dėl judančių riedmenų nukenčia bent vienas žmogus;
- 28.5. riedmenyse kyla gaisras;
- 28.6. išsilieja pavojingieji kroviniai;
- 28.7. geležinkelių riedmenys pravažiuoja draudžiamąjį signalą arba riboženklį, išskyrus leistinus atvejus, numatytus Lietuvos Respublikos susisiekimo ministro tvirtinamose Geležinkelių eismo taisyklėse;
- 28.8. lūžta aširačio ašis, ašies kakliukas, ratas, vežimėlio šoninė ar viršlinginė sija;
- 28.9. signalizacijos įrenginiai signalizuoja klaidingai (vietoj draudžiamąjo – leidžiamasis);
- 28.10. atlenkiamos iešmų smailės;
- 28.11. lūžta bėgis, išmetama (bėgių) vėžė arba nutrūksta bėgių sandūra. Įvykius eismo įvykiui atliekami šie veiksmai:
- 29.1. darbuotojai (susiję su eismo įvykiu ar jį matę), nedelsiant apie įvykusį eismo įvykį turi informuoti LTSA telefonu, siunčiant SMS žinutę ir GPG geležinkelio dispečerį įmonės radijo ryšio priemonėmis arba tel. Nr. (8~386) 25430. Jeigu eismo įvykio metu kyla gaisras, nukenčia žmonės ar išsipila pavojingi kroviniai, apie tai turi pranešti bendruoju pagalbos telefonu Nr. 112;
- 29.2. geležinkelio dispečeris, gavęs informaciją apie įvykusį eismo įvykį, nedelsiant informuoja tel. Nr. (8~386) 25433 arba 8 615 93136 GPG vadovą, kuris imasi šių priemonių:
- 29.2.1. organizuoja eismo įvykio vietos aptvėrimą (50 m iki kliūties buvimo vietos turi būti pastatytas signalinis ženklas – raudonas stačiakampis skydas);
- 29.2.2. sustabdo geležinkelių transporto eismą ir, esant reikalui, informuoja Dūkšto geležinkelio stoties budėtoją tel. Nr. (8~386) 20303;
- 29.2.3. organizuoja eismo įvykių padarinių likvidavimą (aptveriamą padarinių likvidavimo darbų vieta, organizuojama eismo įvykyje dalyvavusių riedmenų ir juose esamų krovinių apžiūra, apsauga, atliekami kiti būtini veiksmai, kad būtų kuo greičiau likviduoti eismo įvykio, katastrofos ar rikto padariniai).
30. Atlikus 27 punkte nurodytus veiksmus VGI IS priemonėmis (neveikiant VGI IS – el. paštu ltsa@ltsa.lrv.lt arba faksu Nr. (8 5) 213 2270) yra informuojama LTSA ir Geležinkelių katastrofų, eismo įvykių ir riktų tyrimo vadovas telefono Nr. +370 674 26509 arba el. paštu tomas.milkevicius@tm.lt, pateikiant pirminį pranešimą apie eismo įvykį (Geležinkelių transporto eismo įvykių, katastrofų ir riktų tyrimo ir jų padarinių likvidavimo nuostatų 4 punktas). Už pirminio pranešimo pateikimą atsakingas GPG vadovas.

31. Geležinkelių transporto eismo įvykių, katastrofų ir riktų tyrimo ir jų padarinių likvidavimo nuostatų IV skyriuje nustatyta tvarka atliekamas eismo įvykio tyrimas.

32. Vadovaujantis XV skyriuje nustatyta tvarka peržiūrimas ir atnaujinamas Rizikos faktorių registras.

33. Visi su eismo įvykio tyrimu susiję dokumentai LTSA pateikiami VGI IS priemonėmis (neveikiant VGI IS – el. paštu ltsa@ltsa.lrv.lt, paštu arba faksu Nr. (8 5) 213 2270).

34. Įmonėje yra parengta Pranešimo apie eismo įvykį schema, patvirtinta Korporatyvinių reikalų ir administravimo direktoriaus.

35. Su Pranešimo apie eismo įvykį schema įmonėje nustatyta tvarka supažindinami visi įmonės darbuotojai. Pranešimo apie eismo įvykį schema turi būti pakabinta gerai matomose darbuotojų darbo vietose ir visi darbuotojai privalo žinoti kur, greitai, ją rasti. Už TRS darbuotojų supažindinimą atsakingas GPG vadovas.

36. GPG, susirinkimų metu, nerečiau kaip 2 kartus per metus, aptariami ir analizuojami visi įvykę ir vos neįvykę įvykiai. Visi darbuotojai skatinami teikti pasiūlymus SVS tobulinimui, o esant poreikiui, imamasi prevencinių priemonių. Pateikti siūlymai ir priimti sprendimai įtraukiami į susirinkimo protokolą.

37. Nuostatos, susijusios su informacijos apie eismo įvykius valdymu, atitinkamai perkeltos už informacijos valdymą atsakingam personalui į pareigybines instrukcijas.

38. Įmonėje atsižvelgiama ir įvertinamos gautos rekomendacijos iš nacionalinės saugos institucijos, nacionalinės tyrimo institucijos ir pramonės arba vidaus tyrimų ir įgyvendiname, jei tai yra privaloma bei atsižvelgiama į įmonėje esančiomis ryšio priemonėmis gautą informaciją iš kitų geležinkelio įmonių, infrastruktūros valdytojų, už techninę priežiūrą atsakingų įmonių ir geležinkelio transporto priemonių valdytojų.

IX SKYRIUS

SVS VIDAUS AUDITO ATLIKIMO TVARKA

39. SVS vidaus audito tikslas yra pagerinti su geležinkelių infrastruktūros eksploatavimu susijusią įmonės veiklą ir nustatyti:

39.1. ar SVS priemonės įgyvendintos be trūkumų;

39.2. ar SVS priemonės atitinka teisės aktų reikalavimus;

39.3. ar SVS priemonės yra efektyvios (yra pakankamos, kad neįvyktų eismo įvykių);

39.4. kaip pašalinti trūkumus ir padidinti efektyvumą.

40. Už SVS vidaus audito organizavimą atsakingas asmuo yra nesusijęs su audituojamo SVS proceso įgyvendinimu.

41. Už SVS audito organizavimo kontrolę atsakingas Audito, saugos ir kokybės valdymo skyriaus vadovas.

42. SVS vidaus auditas atliekamas vadovaujantis:

42.1. Rekomendacijomis geležinkelių transporto eismo saugos valdymo sistemos vidaus auditui, patvirtintomis Valstybinės geležinkelio inspekcijos prie Susisiekimo ministerijos viršininko 2013 m. vasario 14 d. įsakymu Nr. V-97;

42.2. Nepriklausomų vertinimų valdymo procedūros aprašu, MS-2-001-6, DVSta-0111-6.

43. Vidaus auditų atlikimo tvarka nustatyta Vidaus kokybės auditų atlikimo VĮ IAE instrukcijoje, DVSta-0112-1.

44. SVS vidaus auditui atlikti parengiamas ir patvirtinamas vidaus audito planas, kuris gali būti koreguojamas atsižvelgiant į veiklos rezultatų stebėjimą ir ankstesnio audito rezultatus. Esant poreikiui, gali būti atliekami neplaniniai SVS vidaus auditai. Audito metu darbuotojai gali pateikti siūlymus SVS tobulinimui, kurie turi būti vertinami ir esant poreikiui įgyvendinti.

45. Su SVS vidaus audito pateiktais pasiūlymais ir pasiūlymų pagrindu atliktais SVS pakeitimais supažindinami kompiuterizuotoje dokumentų valdymo sistemoje @vilys visi su atnaujinimu susiję darbuotojai.

46. SVS vidaus auditas atliekamas ne rečiau kaip kas penkerius metus nuo įgaliojimų eismo saugos srityje išdavimo.

X SKYRIUS

PERSONALO MOKYMO PROGRAMOS IR SISTEMOS, SKIRTOS PERSONALO KOMPETENCIJAI IŠLAIKYTI IR ATITINKAMAM UŽDUOČIŲ ATLIKIMUI UŽTIKRINTI

47. Personalo mokymo programų ir sistemų tikslas – užtikrinti, kad su geležinkelių infrastruktūros eksploatavimu susiję, esami ir nauji, įmonės darbuotojai:

47.1. būtų atitinkamos kvalifikacijos;

47.2. žinotų savo pareigas;

47.3. sugebėtų tinkamai atlikti jiems priskirtas užduotis (darbus);

47.4. užtikrintų eismo saugumą įmonės geležinkelių keliuose.

48. Personalo mokymo programų ir sistemų uždaviniai: supažindinti darbuotojus su taisyklėmis, kuriomis jie turi vadovautis dirbdami;

48.2. atnaujinti darbuotojų žinias;

48.3. kelti darbuotojų kvalifikaciją.

49. Įmonė yra nustačiusi kvalifikacinius reikalavimus darbuotojams, kurių darbas susijęs su geležinkelių transporto eismu (4 lentelė):

4 lentelė

Eil. Nr.	Darbuotojų funkcijos	Pareigybės	Esminiai kvalifikaciniai reikalavimai	Papildomi kvalifikaciniai reikalavimai	Darbuotojų kompetencijos
1.	Geležinkelių infrastruktūros techninė priežiūra	Kelio montuotojas Kelių mašinų ir mechanizmų derintojas Meistras	Galiojantis darbuotojo, kurio darbas netiesiogiai susijęs su geležinkelių transporto eismu, pažymėjimas. Techninis išsilavinimas.	-	1. Žinoti, vadovautis, mokėti naudotis bei taikyti techninės priežiūros taisykles. 2. Žinoti įmonės geležinkelių infrastruktūrą. 3. Žinoti įmonės infrastruktūros techninės priežiūros tvarką. 4. Žinoti saugaus eismo užtikrinimo tvarką, prižiūrint infrastruktūrą. 5. Žinoti įmonės Pranešimo apie eismo įvykį schemą. 6. Žinoti SVS aprašą.
2.	Geležinkelių transporto eismo organizavimas	Geležinkelio dispečeris Šilumvežio mašinistas Drezinos mašinistas Kranininkas GPG vadovas	Galiojantis darbuotojo, kurio darbas tiesiogiai susijęs su geležinkelių transporto eismu, pažymėjimas.	-	1. Žinoti įmonės eismo organizavimo tvarką. 2. Žinoti įmonės geležinkelių infrastruktūrą. 3. Žinoti įmonės Pranešimo apie eismo įvykį schemą.
3.	Informacijos apie geležinkelių transporto eismo įvykius valdymas	GPG vadovas	Galiojantis darbuotojo, kurio darbas netiesiogiai susijęs su geležinkelių transporto eismu, pažymėjimas.	-	1. Žinoti įmonės Pranešimo apie eismo įvykį schemą. 2. Žinoti, kokie veiksmai turi būti atliekami įvykiui įmonės geležinkelių infrastruktūroje. 3. Žinoti, vadovautis, mokėti naudotis bei taikyti teisės aktus, reglamentuojančius eismo įvykių tyrimo ir jų padarinių likvidavimo tvarką. 4. Žinoti įmonės eismo organizavimo tvarką. 5. Žinoti įmonės geležinkelių infrastruktūrą.
4.	Veikla, netiesiogiai susijusi su geležinkelių transporto eismu	-	Galiojantis darbuotojo, kurio darbas netiesiogiai susijęs su geležinkelių transporto eismu, pažymėjimas.	-	1. Žinoti įmonės Pranešimo apie eismo įvykį schemą. 2. Žinoti saugaus elgesio geležinkelyje tvarką. (4 priedas)

4 lentelės tęsinys

Eil. Nr.	Darbuotojų funkcijos	Pareigybės	Esminiai kvalifikaciniai reikalavimai	Papildomi kvalifikaciniai reikalavimai	Darbuotojų kompetencijos
5.	Kita įmonės veikla	Visi įmonės darbuotojai, kurie atlieka nesusijusius su traukinių eismu darbus GPG teritorijoje	Saugaus elgesio geležinkelio kelių ir jų įrenginių apsaugos zonose aprašas. (4 priedas)	-	1. Žinoti saugaus elgesio geležinkelyje tvarką. (4 priedas) 2. Žinoti įmonės Pranešimo apie eismo įvykį schemą.

50. Pagal 4 lentelėje nurodytas darbuotojų kompetencijas, nustatytos darbuotojų mokymo programos (5 lentelė):

5 lentelė

Eil. Nr.	Darbuotojų kompetencijos	Mokymo programa	Trukmė	Periodiškumas
1.	Žinoti, vadovautis, mokėti naudotis bei taikyti techninės priežiūros taisykles. Žinoti įmonės infrastruktūros techninės priežiūros tvarką.	Infrastruktūros priežiūra ir gedimų profilaktika – remiantis: Geležinkelio statinių techninės priežiūros taisyklėmis, patvirtintomis Lietuvos Respublikos susisiekimo ministro 2015 m. kovo 6 d. įsakymu Nr. 3-88(1.5 E) „Dėl Geležinkelio statinių techninės priežiūros taisyklių patvirtinimo“; Geležinkelio kelio priežiūros taisyklėmis, patvirtintomis AB „Lietuvos geležinkeliai“ generalinio direktoriaus 2000 m. vasario 17 d. įsakymu Nr. 47; SVS 10 skyriumi	16 val.	3 metai
2.	Žinoti saugaus eismo užtikrinimo tvarką prižiūrint infrastruktūrą	Rankiniai ir garso signalai; Darbų atlikimo vietos atitvėrimas – remiantis Geležinkelių signalizacijos taisyklėmis, patvirtintomis Lietuvos Respublikos susisiekimo ministro 1997 m. gruodžio 30 d. įsakymu Nr. 483 Informavimas apie planuojamus atlikti darbus – remiantis privažiuojamojo kelio eismo organizavimo instrukcija Saugus elgesys geležinkelio kelių ir jų įrenginių apsaugos zonose – remiantis SVS 4 priedu		
3.	Žinoti, kokie veiksmai turi būti atliekami įvykus eismo įvykiui įmonės geležinkelių infrastruktūroje. Žinoti, vadovautis, mokėti naudotis bei taikyti teisės aktus, reglamentuojančius eismo įvykių tyrimo ir jų padarinių likvidavimo tvarką	Eismo įvykio valdymo tvarka ir veiksmai įvykus eismo įvykiui – remiantis: Geležinkelių transporto eismo įvykių, katastrofų ir riktų tyrimo ir jų padarinių likvidavimo nuostatais, patvirtintais Lietuvos Respublikos susisiekimo ministro 2003 m. vasario 20 d. įsakymu Nr. 3-79; SVS VII skyriumi	8 val.	3 metai

5 lentelės tęsinys

Eil. Nr.	Darbuotojų kompetencijos	Mokymo programa	Trukmė	Periodiškumas
4.	Žinoti įmonės eismo organizavimo tvarką.	Įmonės privažiuojamojo kelio eismo organizavimo tvarka – remiantis Dūkšto geležinkelio stoties ir Valstybės įmonės Ignalinos atominės elektrinės privažiuojamųjų kelių eismo organizavimo instrukcija, DVSta-1012-1	8 val.	3 metai
5.	Žinoti saugaus elgesio geležinkelyje tvarką.	Saugus elgesys geležinkelio kelių ir jų įrenginių apsaugos zonose – remiantis SVS 4 priedu		
6.	Žinoti įmonės Pranešimo apie eismo įvykį schemą.	Veiksmų, įvykus eismo įvykiui, schema – remiantis SVS VII skyriumi		
7.	Žinoti įmonės geležinkelių infrastruktūrą.	Įmonės infrastruktūros atnaujinimas – remiantis atliktais infrastruktūros atnaujinimais	-	Supažindinti pasikeitus infrastruktūrai

51. Kas 3 metus nuo pažymėjimo išdavimo dienos, darbuotojas, kurio darbas tiesiogiai susijęs su geležinkelių transporto eismu, privalo išklaudyti ne mažiau kaip 16 valandų mokymus, susijusius su geležinkelių transporto eismo valdymu ir saugos reikalavimais, o darbuotojas, kurio darbas netiesiogiai susijęs su geležinkelių transporto eismu, privalo išklaudyti ne mažiau kaip 8 valandų mokymus, susijusius su geležinkelių transporto eismo saugos reikalavimais, ir pateikti pažymėjimą išdavusiam egzaminavimo centrui dalyvavimo mokymuose patvirtinančius dokumentus.

52. Papildomi darbuotojų mokymai organizuojami atnaujinus rizikos faktorių registrą, pasikeitus atitinkamų teisės aktų reikalavimams, gavus LTSA rekomendaciją, įvykus eismo įvykiui (atsižvelgiant į eismo įvykio priežastis). Išklause mokymus darbuotojai įvertinami egzaminais įmonės nustatyta tvarka.

53. Nauji ar ilgai nebuvę (6 mėnesiai ir daugiau) darbe įmonės darbuotojai mokomi ir įvertinami, pagal jiems aktualias mokymo programas.

54. Esant poreikiui, organizuojami specialūs SVS rengimo, įgyvendinimo, tobulinimo, vidaus audito mokymai darbuotojams, tiesiogiai dalyvaujantiems užtikrinant SVS veikimą.

55. Už visų darbuotojų supažindinimą su SVS, darbuotojų kvalifikacijos atitikimo 47 punkto reikalavimams kontrolę, 48 punkte nustatytų mokymų organizavimą, savo jėgomis ar pasitelkiant kompetentingus asmenis, ir su geležinkelių infrastruktūros eksploatavimu susijusių įmonės darbuotojų mokymo programų ir sistemos nustatymą atsako GPG vadovas.

56. Užduotys, susijusios su sauga, yra atitinkamai perkeltos už saugos užduočių atlikimą atsakingiems darbuotojams į pareigybinės instrukcijas.

XI SKYRIUS GELEŽINKELIŲ INFRASTRUKTŪROS TECHNINĖ PRIEŽIŪRA

57. Atsakingu už geležinkelių infrastruktūros techninę priežiūrą generalinio direktoriaus įsakymu yra paskirtas GPG meistras ir SIVS inžinierius.

58. Geležinkelių infrastruktūros techninės priežiūros tikslai:

58.1. prižiūrėti geležinkelių infrastruktūrą taip, kad ši atitiktų normas ir leistinas nuokrypas, užtikrinti ilgalaikį visų infrastruktūros elementų naudojimą, laiku pašalinti gedimus bei likviduoti gedimų priežastis;

58.2. siekti, kad geležinkelių infrastruktūrą sudarantys statiniai ir jų konstrukcijos būtų naudojami nepažeidžiant projektu, statybos bei eksploataavimo normų;

58.3. laiku pastebėti, teisingai įvertinti ir likviduoti atsiradusius statybinių konstrukcijų defektus;

58.4. profilaktinėmis priemonėmis tausoti (saugoti nuo ankstyvojo susidėvėjimo) geležinkelių infrastruktūros statinius ir jų konstrukcijas;

58.5. išvengti geležinkelių infrastruktūros statinių griūčių, o joms įvykus arba įvykus stichinėms nelaimėms – išvengti papildomų padarinių ir nuostolių;

58.6. siekti, kad statiniai nedarytų žalos žmonių sveikatai ir aplinkai.

59. Visos geležinkelių infrastruktūros priežiūra atliekama ne rečiau kaip kas tris mėnesius.

60. Sezoninės geležinkelių infrastruktūros apžiūros atliekamos ne rečiau kaip du kartus per metus – pavasarį ir rudenį. Sezoninės apžiūros metu tikrinami visi rizikos registro faktoriai. Sezonines apžiūras atlieka ir akta, kuriame nurodo aptiktus trūkumus, jų šalinimo būdus, terminus, atsakingus asmenis, surašo įmonės generalinio direktoriaus sudaryta komisija.

61. Įmonės geležinkelių infrastruktūra prižiūrima vadovaujantis Geležinkelio statinių techninės priežiūros taisyklėmis, patvirtintomis Lietuvos Respublikos susisiekimo ministro 2015 m. kovo 6 d. įsakymu Nr. 3-88(1.5 E) „Dėl Geležinkelio statinių techninės priežiūros taisyklių patvirtinimo“ ir SVS 2 priedu.

62. Įmonei priklausančių statinių sąrašas nurodomas ir šių statinių techninės priežiūros dokumentai pildomi GERVIS. Neveikiant GERVIS, pildomos popierinės statinių techninės priežiūros dokumentų formos, vadovaujantis 59 punkte nurodytais teisės aktais.

63. Statinių priežiūros periodiškumas nustatomas atsižvelgiant į rizikos faktoriaus atsiradimo tikimybę (techninė priežiūra turi būti atliekama ne rečiau kaip kas tris mėnesius).

64. Priežiūros metu atskleidus deformacijų, defektų ar grubių statinio naudojimo ir priežiūros taisyklių pažeidimus, dėl kurių kyla pavojus žmonių gyvybei, sveikatai ar aplinkai arba galimi dideli materialiniai nuostoliai, techninis prižiūrėtojas privalo nedelsdamas stabdyti

geležinkelio transporto eismą ir apie susidariusią situaciją informuoti GPG geležinkelio dispečerį.

65. GPG geležinkelio dispečeris gavęs informaciją apie kritinę statinio būklę, turi nedelsdamas imtis veiksmų, apsaugančių žmones, aplinką ir statinį nuo galimų pasekmių.

66. Nuostatos, susijusios su geležinkelių infrastruktūros technine priežiūra, atitinkamai perkeltos už techninę priežiūrą atsakingam personalui į pareigybines instrukcijas.

XII SKYRIUS GELEŽINKELIŲ INFRASTRUKTŪROS PROJEKTAVIMAS IR STATYBA

67. Įmonės geležinkelių infrastruktūra (geležinkelio statiniai, įranga ir įrenginiai, būtini geležinkelių transporto eismui organizuoti ir valdyti bei geležinkelių transporto eismo saugai užtikrinti) projektuojama, statoma ir įrengiama taip, kad būtų užtikrinamas saugus geležinkelių transporto eismas ir neįvyktų eismo įvykiai.

68. Reikalavimai geležinkelio infrastruktūros projektavimui ir statybai, statybos dalyvių (užsakovų, projektuotojų, rangovų, gamintojų, statybos techninių prižiūrėtojų) teisės ir pareigos nustatyti Lietuvos Respublikos statybos įstatyme.

69. Geležinkelio infrastruktūros statybos rūšys nustatytos statybos techniniame reglamente STR 1.01.08:2002 „Statinio statybos rūšys“, patvirtintame Lietuvos Respublikos aplinkos ministro 2002 m. gruodžio 5 d. įsakymu Nr. 622.

70. Geležinkelio infrastruktūros naujai statybai ar rekonstravimui, esamo geležinkelio infrastruktūros griovimui, kapitaliniam ar paprastajam remontui turi būti parengtas atitinkamas projektas.

71. Geležinkelio infrastruktūros naujai statybai ar rekonstravimui, esamo geležinkelio infrastruktūros griovimui turi būti gautas atitinkamas statybą leidžiantis dokumentas.

72. Kitų statinių statybai ar rekonstrukcijai, jei jie projektuojami geležinkelio apsaugos zonoje, prieš gaunant atitinkamus statybą leidžiančius dokumentus, turi būti gautas LTSA rašytinis pritarimas projektui.

73. Jei infrastruktūros statybai samdomas rangovas, įmonė vertina jo kompetenciją, kontroliuoja sutarties sąlygų laikymąsi ir saugos užduočių vykdymą. Rangovų darbuotojai turi turėti galiojančius Darbuotojo, kurio darbas susijęs su geležinkelių transporto eismu, pažymėjimus, išduotus aprašo, patvirtinto Valstybinės geležinkelio inspekcijos prie Susisiekimo ministerijos viršininko 2004 m. spalio 14 d. įsakymu Nr. V-29 „Dėl Fizinųjų asmenų, pageidaujančių dirbti darbu, tiesiogiai arba netiesiogiai susijusį su geležinkelių transporto eismu, žinių tikrinimo tvarkos aprašo patvirtinimo“ nustatyta tvarka. Sutartyje su rangovu nurodomi saugos reikalavimai, kurių turi laikytis rangovas.

74. Įmonėje už geležinkelių infrastruktūros projektavimo ir statybos organizavimą atsakingi Statybos ir infrastruktūros valdymo skyriaus specialistai. Jie periodiškai tikrina ir vertina ar rangovas laikosi sutarties reikalavimų ir pateikia su sauga susijusią informaciją.

XIII SKYRIUS RIEDMENŲ EKSPLOATAVIMAS IR TECHNINĖ PRIEŽIŪRA

75. Atsakingu už riedmenų eksploatavimą ir techninę priežiūrą generalinio direktoriaus įsakymu yra paskirtas GPG vadovas.

76. GPG eksploatuojami riedmenys pateikti 6 lentelėje.

6 lentelė

Riedmens pavadinimas	Gamyklinis numeris	Pagaminimo metai	Registravimo data	Identifikavimo numeris	Unikalus numeris
Šilumvežis TEM2	7289	1983	2002-06-27	932400072892	4020660369
	7519	1983	2002-06-27	932400075192	4020660368
Drezina AGD-1A	494	2004	2011-12-12	992494852344	4111280234
Drežinos priekaba UP-4	618	2009	2010-01-04	17227	4100180227

77. GPG riedmenų eksploatavimas ir techninė priežiūra atliekami vadovaujantis:

77.1. Techninio geležinkelių naudojimo nuostatais, НТДок-0009-67, patvirtintais Lietuvos Respublikos susisiekimo ministro 1996 m. rugsėjo 20 d. įsakymu Nr. 297;

77.2. Rekomendacijomis traukos riedmenų ridos nuo atlikto remonto iki kito remonto normų ir remonto periodiškumo bei traukos riedmenų techninės priežiūros ir remonto sistemai, patvirtintomis Valstybinės geležinkelio inspekcijos prie Susisiekimo ministerijos viršininko 2011 m. liepos 4 d. įsakymu Nr. V-416;

77.3. Šilumvežių, elektrovežių ir savaeigių sąstatų techninės priežiūros eksploatuojant instrukcija, patvirtinta SPAB „Lietuvos geležinkeliai“ generalinio direktoriaus 2000 m. rugsėjo 20 d. įsakymu Nr. 296;

77.4. Šilumvežių TEM2 techninės priežiūros ir einamojo remonto taisyklėmis, НТДок-0051-365, patvirtintomis AB „Lietuvos geležinkeliai“ generalinio direktoriaus 2002 m. gruodžio 9 d. įsakymu Nr. Į-519;

77.5. Autodrežinių, motorvežių, automotrisių bei kitų specialiųjų ir lengvųjų riedmenų naudojimo ir priežiūros instrukcija, patvirtinta AB „Lietuvos geležinkeliai“ generalinio direktoriaus 2000 m. kovo 23 d. įsakymu Nr. 82;

77.6. Geležinkelių riedmenų gamintojų techninės priežiūros ir remonto taisyklėmis, instrukcijomis bei brėžiniais.

78. GPG riedmenims, siekiant užtikrinti jų tvarkingumą bei nenutrūkstamą darbą, atliekamos techninės apžiūros. Įmonės lokomotyvams ir specialiesiems riedmenims yra nustatytos dvi techninių apžiūrų rūšys: pamaininė techninė apžiūra ir metinė kontrolinė techninė apžiūra.

79. Lokomotyvų pamainines technines apžiūras prieš darbo pradžia atlieka lokomotyvų brigados.

80. Lokomotyvų pamaininių techninių apžiūrų rezultatai įrašomi į lokomotyvų techninės būklės žurnalus, kurie registruojami kompiuterizuotoje dokumentų valdymo sistemoje @vilys ir saugomi įmonės nustatyta tvarka.

81. Lokomotyvo pamaininės techninės apžiūros metu nustačius bent vieną Techninio geležinkelių naudojimo nuostatų, НТДок-0009-67, patvirtintų Lietuvos Respublikos susisiekimo ministro 1996 m. rugsėjo 20 d. įsakymu Nr. 297, 14.2.3. punkte nurodytą gedimą arba trūkumą, lokomotyvą eksploatuoti draudžiama iki tol, kol nebus pašalintas nustatytas gedimas.

82. Lokomotyvo pamaininės techninės apžiūros metu nustačius gedimus ir trūkumus, nenurodytus Techninio geležinkelių naudojimo nuostatų, НТДок-0009-67, patvirtintų Lietuvos Respublikos susisiekimo ministro 1996 m. rugsėjo 20 d. įsakymu Nr. 297, 14.2.3. punkte, lokomotyvą eksploatuoti leidžiama, tačiau nustatyti gedimai ir trūkumai įrašomi į lokomotyvų techninės būklės žurnalus.

83. Specialiųjų riedmenų pamainines technines apžiūras prieš darbo pradžia atlieka drežinos mašinistas ir kranininkas.

84. Specialiųjų riedmenų pamaininių techninių apžiūrų rezultatai įrašomi į specialiųjų riedmenų techninės būklės žurnalus, kurie registruojami kompiuterizuotoje dokumentų valdymo sistemoje @vilys ir saugomi įmonės nustatyta tvarka.

85. Specialiųjų riedmenų pamaininės techninės apžiūros atliekamos vadovaujantis Autodrežinių, motorvežių, automotrisių bei kitų specialiųjų ir lengvųjų riedmenų naudojimo ir priežiūros instrukcijos, patvirtintos AB „Lietuvos geležinkeliai“ generalinio direktoriaus 2000 m. kovo 23 d. įsakymu Nr. 82, 7.2.1.1 punkto reikalavimais.

86. Specialiojo riedmens pamaininės techninės apžiūros metu nustačius bent vieną Autodrežinių, motorvežių, automotrisių bei kitų specialiųjų ir lengvųjų riedmenų naudojimo ir priežiūros instrukcijos, patvirtintos AB „Lietuvos geležinkeliai“ generalinio direktoriaus 2000 m. kovo 23 d. įsakymu Nr. 82, 6.2.2 punkte nurodytą gedimą, specialųjį riedmenį eksploatuoti draudžiama iki tol, kol nebus pašalintas nustatytas gedimas.

87. Specialiojo riedmens pamaininės techninės apžiūros metu nustačius gedimus ir trūkumus, nenurodytus Autodrežinių, motorvežių, automotrisių bei kitų specialiųjų ir lengvųjų riedmenų naudojimo ir priežiūros instrukcijos, patvirtintos SPAB „Lietuvos geležinkeliai“ generalinio direktoriaus 2000 m. kovo 23 d. įsakymu Nr. 82, 6.2.2 punkte, specialųjį riedmenį

eksploatuoti leidžiama, tačiau nustatyti gedimai ir trūkumai įrašomi į specialiųjų riedmenų techninės būklės žurnalus.

88. Lokomotyvų ir specialiųjų riedmenų techninės būklės žurnalus vieną kartą per mėnesį tikrina GPG vadovas.

89. Lokomotyvų metines kontrolines technines apžiūras atlieka AB „Lietuvos geležinkeliai“ lokomotyvų depo atstovas ir GPG darbuotojų komisija:

7 lentelė

Komisijos pirmininko (nario) pareigos	
Komisijos pirmininkas:	GPG vadovas
Komisijos nariai:	AB „Lietuvos geležinkeliai“ lokomotyvų depo atstovas
	GPG šilumvežio mašinistas

90. Specialiųjų riedmenų metines kontrolines technines apžiūras atlieka GPG darbuotojų komisija:

8 lentelė

Komisijos pirmininko (nario) pareigos	
Komisijos pirmininkas:	GPG vadovas
Komisijos nariai:	GPG drežinos mašinistas
	GPG kranininkas

91. Lokomotyvų ir specialiųjų riedmenų metinių kontrolinių techninių apžiūrų rezultatai informinami geležinkelio riedmenų techninės apžiūros aktais, kurie registruojami įmonės kompiuterizuotoje dokumentų valdymo sistemoje @vilys ir saugomi įmonės nustatyta tvarka.

92. GPG riedmenims, siekiant užtikrinti jų tvarkingumą bei nenutrūkstamą darbą, atliekama techninė priežiūra, kuri užtikrina geras lokomotyvų ir specialiųjų riedmenų elementų, sujungimų ir mazgų darbo sąlygas, gedimų profilaktiką, leidžia aptikti atsirandančius gedimus.

93. GPG riedmenų techninę priežiūrą atlieka įmonės arba rangovo darbuotojai.

94. Pasibaigus techninės priežiūros darbams, atliekamos lokomotyvų ir specialiųjų riedmenų techninės apžiūros, kurių metu tikrinami geležinkelių riedmenų techniniai, eksploataciniai ir funkciniai parametrai bei dokumentai.

95. GPG riedmenų techninių apžiūrų rezultatai informinami lokomotyvų ir specialiųjų riedmenų priėmimo po remonto aktais, kuriuose nurodomi riedmenų faktiniai techniniai parametrai ir jų atitikimas gamintojo nustatytiems techniniams parametrams.

96. Lokomotyvų ir specialiųjų riedmenų priėmimo po remonto aktai saugomi pas GPG vadovą įmonės nustatyta tvarka.

XIV SKYRIUS SAUGUS GELEŽINKELIŲ INFRASTRUKTŪROS EKSPLOATAVIMAS IR VALDYMAS

97. Saugaus geležinkelių infrastruktūros eksploatavimo ir valdymo tikslas – kad įmonės taikomos geležinkelių infrastruktūros eksploatavimo ir valdymo priemonės užtikrintų, kad neįvyktų eismo įvykiai.

98. Įmonės taikomos geležinkelių infrastruktūros eksploatavimo ir valdymo priemonės yra nustatytos Dūkšto geležinkelio stoties ir Valstybės įmonės Ignalinos atominės elektrinės privažiuojamųjų kelių eismo organizavimo instrukcijoje, DVSta-1012-1, ir Eismo IAE privažiuojamuoju keliu organizavimo ir priežiūros instrukcijoje, DVSEd-1012-14. Šiose instrukcijose nurodyta: informacija apie geležinkelio kelių ilgius, leistiną ašies apkrovą;

98.2. informacija apie esančius šalia geležinkelio kelio statinius, negabaritines vietas, mechanizmus, įrenginius, iešmus bei jų naudojimo tvarką;

98.3. geležinkelių transporto eisme dalyvaujančių asmenų pareigos ir geležinkelių transporto eismo tvarka;

98.4. ratstabdžių žymėjimo, naudojimo, saugojimo ir geležinkelių riedmenų įtvirtinimo tvarka;

98.5. informacija apie naudojamus traukos riedmenis (nurodoma kokie riedmenys gali būti naudojami atsižvelgiant į 96.1 ir 96.2 punktuose nurodytus geležinkelių infrastruktūros parametrus), didžiausius leistinus greičius geležinkelių keliuose, sąstatų maksimalią leistiną masę (ašinę apkrovą) ir ilgį;

98.6. apsauginio iešmo nuolatinė padėtis;

98.7. su eismo ribojimais (dėl geležinkelių infrastruktūros būklės, atliekamų rangos ar techninės priežiūros darbų) susijusios informacijos teikimo traukinių mašinistams tvarka;

98.8. informacijos su darbuotojais keitimosi tvarka įvykus eismo įvykiui;

98.9. kitos geležinkelių transporto eismo saugą užtikrinančios priemonės, atsižvelgiant į vietos sąlygas.

99. Privažiuojamojo kelio eismo organizavimo instrukcijos atnaujinamos (keičiamos):

99.1. pasikeitus 96 punkte nurodytai informacijai;

99.2. gavus LTSA rekomendaciją;

99.3. įvykus eismo įvykiui (atsižvelgiant į eismo įvykio priežastis).

100. Su privažiuojamojo kelio eismo organizavimo instrukcijomis ir jų pakeitimais įmonėje nustatyta tvarka supažindinami visi įmonės ir rangovų darbuotojai, organizuojantys ar dalyvaujantys geležinkelių transporto eisme.

101. Rengiant ir (ar) atnaujinant instrukcijas, turi būti įvertinta, ar VĮ IAE atitinka ESVS XVI skyriaus reikalavimus.

102. Už instrukcijos rengimą ir atnaujinimą (pakeitimą) bei darbuotojų supažindinimą atsako GPG vadovas.

103. Įmonės Privaziuojamojo kelio eismo organizavimo instrukcijos turi būti patvirtintos įmonės generalinio direktoriaus.

104. Nuostatos, susijusios su saugiu geležinkelių infrastruktūros eksploatavimu ir valdymu, atitinkamai perkeltos už instrukcijos rengimą ir atnaujinimą (pakeitimą) bei darbuotojų supažindinimą atsakingam personalui į pareigybines instrukcijas.

XV SKYRIUS

RIZIKOS, SUSIJUSIOS SU GELEŽINKELIŲ EKSPLOATACIJA, VALDYMAS

105. Rizikos, susijusios su geležinkelių transportu, valdymo tikslas – kontroliuoti ir šalinti priežastis, dėl kurių gali įvykti eismo įvykiai. Šios priežastys gali būti susijusios su geležinkelių infrastruktūros valdytojo veikla, infrastruktūros technine priežiūra, medžiagų tiekimu, rangovų ir tiekėjų veikla, darbo organizavimu ir krūvio paskirstymu, kitų asmenų veikla.

106. Rizikai valdyti įmonėje yra sudarytas rizikos faktorių registras (3 priedas). Registre įvertinami esami rizikos faktoriai, jų potenciali žala ir parenkamos atitinkamos jų valdymo priemonės.

107. Rizikos faktorių registras peržiūrimas, kai:

107.1. pasikeičia geležinkelių infrastruktūra (pastatoma nauja arba rekonstruojama esama, pradedamos naudoti naujos medžiagos, įranga);

107.2. pasikeičia geležinkelių infrastruktūros eksploatavimo (naudojimo) sąlygos;

107.3. pasikeičia eismo organizavimo tvarka geležinkelių infrastruktūroje;

107.4. pakeičiama infrastruktūros priežiūros organizavimo tvarka;

107.5. geležinkelių infrastruktūroje įvyksta eismo įvykis;

107.6. vidaus audito ataskaitoje pateikiami aktualūs pastebėjimai ar rekomendacijos.

108. Rizikos faktorių registras turi būti atnaujinamas kai:

108.1. peržiūrėjus rizikos faktorių registrą, nustatomi nauji rizikos faktoriai;

108.2. peržiūrėjus rizikos faktorių registrą, nustatoma, kad pasikeičia esamų rizikos faktorių atsiradimo tikimybė ar (ir) jų keliamas žalos mastas;

108.3. gavus LTSA rekomendaciją dėl rizikos faktorių atnaujinimo.

109. Rizikos faktorių registrą pildo, peržiūri ir atnaujina GPG vadovas.

110. Įmonė kiekvienais metais pasirenka stebėti kelias didžiausio pavojaus sritis, kurios efektyviai nestebimos galėtų turėti neigiamų pasekmių saugai. Įmonė parengia stebėsenos planą,

kuriame nurodo stebėti pasirinktas sritis, nustato kiekybinius ar kokybinius stebimų sričių rodiklius, nustato kokybinių ar kiekybinių rodiklių stebėjimo ir fiksavimo tvarką, parenka pavojaus valdymo priemones ir jų veiksmingumo stebėjimo tvarką. Kiekvieną mėnesį vertina, aptaria, dokumentuoja rodiklių reikšmes ir, esant reikalui, imasi priemonių pavojui suvaldyti pagal Komisijos reglamentą (ES) Nr. 1078/2012 dėl bendrojo stebėsenos saugos būdo, kurį, gavę saugos sertifikatą arba saugos įgaliojimus, taiko geležinkelio įmonės ir infrastruktūros valdytojai, taip pat už techninę priežiūrą atsakingi subjektai.

111. Įmonė, esant poreikiui, informaciją, susijusią su rizikos kontrolės įgyvendinimu, kitoms geležinkelių įmonėms, geležinkelių infrastruktūros valdytojams, už techninę priežiūrą atsakingam subjektui, geležinkelių transporto valdytojams teikia paštu arba kitomis ryšio priemonėmis.

XVI SKYRIUS

RIZIKOS, SUSIJUSIOS SU MEDŽIAGŲ TIEKIMU, KONTROLĖ

112. Rizikos, susijusios su medžiagų tiekimu, kontrolės tikslas – užtikrinti, kad geležinkelių infrastruktūros eksploatacijai, priežiūrai ir remontui būtų naudojamos tik kokybiškos, Europos Sąjungos ir Lietuvos Respublikos teisės aktus ir standartus atitinkančios medžiagos (bėgiai, pabėgiai, sąvaržos, iešmai, kita įranga ir įrenginiai, būtini geležinkelių transporto eismui organizuoti ir valdyti bei geležinkelių transporto eismo saugai užtikrinti).

113. Prieš naudojant medžiagas, turi būti patikrinta ar šios medžiagos turi sertifikatus, kitus dokumentus, patvirtinančius jų atitiktį atitinkamų Europos Sąjungos, Lietuvos Respublikos teisės aktų ar standartų reikalavimams. Visi su sauga susiję dokumentai saugomi teisės aktų numatyta tvarka.

114. Už medžiagų tiekimo kontrolę atsakingas GPG vadovas.

XVII SKYRIUS

PAVOJŲ DĖL KITŲ ASMENŲ VEIKLOS VALDYMAS

115. Pavojų dėl kitų asmenų valdymo tikslas – užtikrinti, kad asmenys nedalyvaujantys geležinkelių transporto eisme, nesukeltų eismo įvykių įmonės geležinkelių keliuose ar kitaip nesutrikdytų geležinkelių transporto eismo.

116. Kiti asmenys, tai: įmonės darbuotojai, nedalyvaujantys geležinkelių transporto eisme, klientai/interessantai, pašaliniai asmenys.

117. Įmonės ir rangovų darbuotojams, atliekantiems GPG teritorijoje nesusijusius su geležinkelių transporto eismu darbus, privaloma pasirašytinai susipažinti su Saugaus elgesio geležinkelio kelių ir jų įrenginių apsaugos zonose aprašu (4 priedas).

118. Įmonėje nustatytos pavojų dėl kitų asmenų veiklos valdymo priemonės (9 lentelė):

Eil. Nr.	Pavojus	Valdymo priemonė
1.	Pašalinių asmenų patekimas ant geležinkelio kelio. Neapdairus ir pavojingas pašalinių asmenų elgesys ant geležinkelio kelio.	Geležinkelio kelias aptveriamas. Prie geležinkelio kelio stovi įspėjamasis ženklas „Saugokis traukinio“, kuris įspėja prie geležinkelio kelio elgtis atsargiai.
2.	Pervažų naudotojų sustojimas geležinkelio pervažoje; Pervažos pravažiavimas neapsidairant ir (arba) nepraleidžiant bėginės transporto priemonės.	Prie pervažos įrengiami įspėjamieji kelio ženklai: „Artėjama prie pervažos“, ir „Stop“.

119. Atnaujinus rizikos faktorių registrą atitinkamai keičiamos 116 punkte nurodytos pavojų dėl kitų asmenų valdymo priemonės.

120. Už pavojų dėl kitų asmenų veiklos valdymo priemonių veiksmingumo stebėjimą ir pakeitimą atsako GPG vadovas.

XVIII SKYRIUS REIKALAVIMAI RANGOVAMS, ATLIEKANTIEMS MANEVRAVIMĄ VĮ IAE VALDOMOJE GELEŽINKELIŲ INFRASTRUKTŪROJE

121. Rangovai, manevruojantys įmonės valdomoje geležinkelių infrastruktūroje ir Dūkšto geležinkelio stoties viešojoje geležinkelio infrastruktūroje, turi atitikti šiuos reikalavimus:

121.1. turėti saugos sertifikato A dalį;

121.2. turėti saugos sertifikato B dalį;

121.3. būti apdraudę savo civilinę atsakomybę Lietuvos Respublikos geležinkelių transporto kodekso 10¹ straipsnio nustatyta tvarka.

122. Geležinkelių įmonės (vežėjo) traukinio mašinistai turi atitikti šiuos reikalavimus:

122.1. turėti traukinio mašinisto pažymėjimą;

122.2. turėti traukinio mašinisto sertifikatą traukos riedmeniui, kurį valdydamas ketina manevruoti geležinkelių infrastruktūroje, ir šiai geležinkelių infrastruktūrai;

122.3. būti susipažinusiems su Dūkšto geležinkelio stoties ir Valstybės įmonės Ignalinos atominės elektrinės privažiuojamųjų kelių eismo organizavimo instrukcija, DVSta-1012-1, ir Eismo IAE privažiuojamuoju keliu organizavimo ir priežiūros instrukcija, DVSeD-1012-14.

XIX SKYRIUS NUOLATINIO TOBULINIMO IR SAUGOS POLITIKOS UŽTIKRINIMAS

123. Įmonės SVS tobulinama (keičiama, papildoma):

123.1. įmonei atlikus SVS vidaus auditą ir nustatčius, kad SVS turi būti pakeista;

- 123.2. LTSA pateikus rekomendacijas dėl SVS pakeitimo;
- 123.3. pasikeitus atitinkamiems teisės aktams;
- 123.4. atnaujinus rizikos faktorių registrą.
- 124. Su pakeitimais supažindinami visi susiję darbuotojai įmonėje nustatyta tvarka.
- 125. Už SVS pakeitimą ir darbuotojų supažindinimą atsako GPG vadovas.
- 126. GPG vadovybės lygiu du kartus per metus vertinami ir analizuojami plano, saugos tikslams pasiekti, rezultatai. Planas, saugos tikslams pasiekti, gali būti koreguojamas pagal vertinimo rezultatus. Saugos duomenis renka ir saugos tikslų rezultatus pateikia GPG vadovas. Rezultatų vertinimas ir analizavimas įforminamas posėdžių protokolais, kurie registruojami kompiuterizuotoje dokumentų valdymo sistemoje @vilys ir saugomi įmonės nustatyta tvarka.

XX SKYRIUS BAIGIAMOSIOS NUOSTATOS

- 127. Šis SVS aprašas keičiamas ir pripažįstamas netekusiu galios generalinio direktoriaus įsakymu.
-

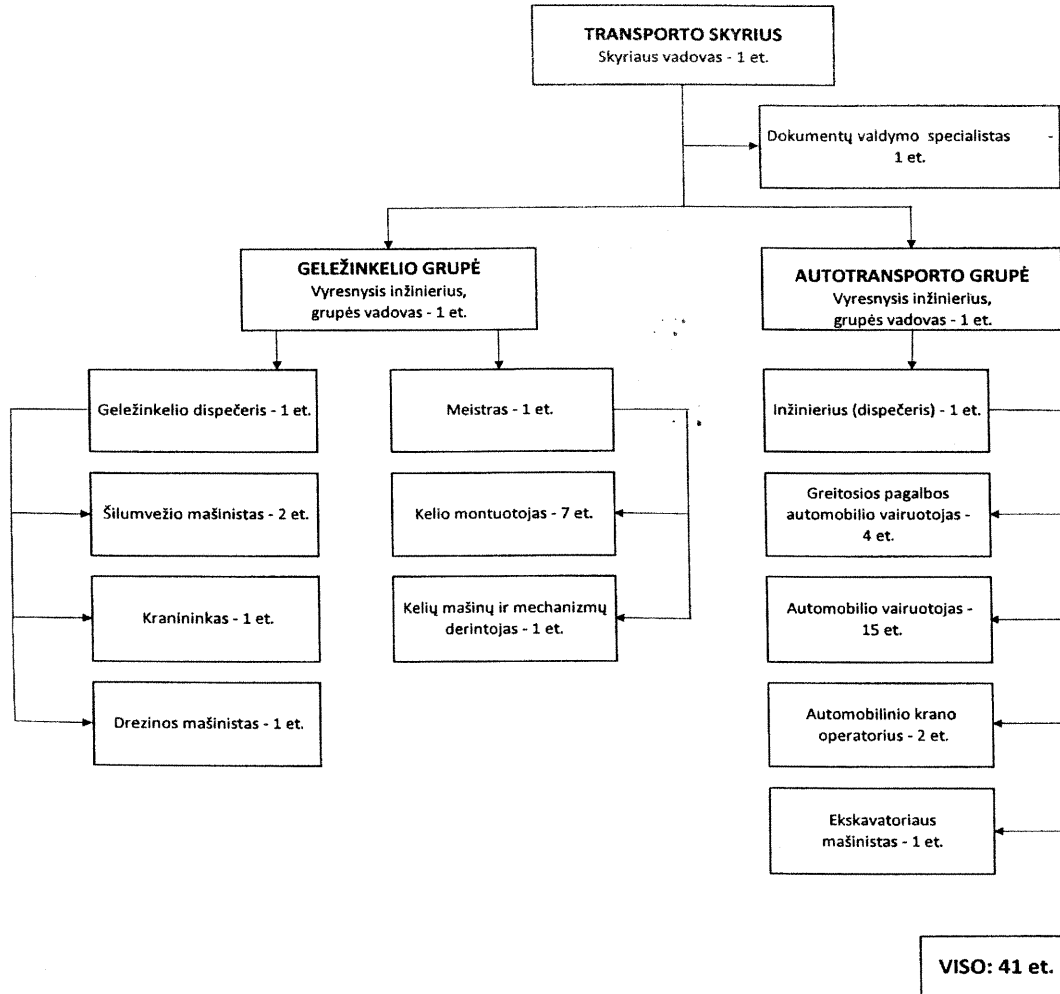
Parengė
TRS vyresnysis inžinierius,
grupės vadovas

VĮ IAE TRANSPORTO SKYRIAUS ORGANIZACINĖ STRUKTŪRA

8

Transporto skyriaus nuostatų
priedas

TRANSPORTO SKYRIAUS STRUKTŪRINĖ SCHEMA



VĮ IAE GELEŽINKELIŲ TRANSPORTO STATINIŲ PRIEŽIŪROS TVARKA

Eil. Nr.	Statinys (objektas)	Statinio (objekto) parametras	Parametro nustatymo tvarka	Nustatytas traukinių (riedmenų) važiavimo greitis, km/h	Nominalus parametro dydis	Priežiūros norma	Priežiūros periodiškumas	Defekto dydis (nukrypimas nuo normos)	Defektų šalinimo tvarka	Apribojimai (esant atitinkamiems nukrypimams nuo normos)
1	2	3	4	5	6	7	8	9	10	11
1.	Vėžių keliai	Bėgių vėžės plotis (kai nominalus vėžės plotis 1520 mm)	Vėžės plotis matuojamas 13 mm žemiau bėgio galvutės viršaus: - tiesiuose ruožuose matavimai atliekami kas 4-6 m, pradėdant nuo bėgių sandūrų; - kreivėse – ties kas antru pabėgiu.	Nuo 26 iki 60 imtinai	1520 mm	Tiesiuose ruožuose bei 350 m ir didesnio spindulio kreivėse: nuo 1512 mm iki 1546 mm imtinai.	3 mėn.	1531-1546 mm 1512-1515 mm 1510-1511 mm 1547-1548 mm	1 mėnesis 1 savaitė	Jei nukrypimas patenka į intervalą 1510 – 1548 mm, mažinamas greitis iki ne didesnio kaip 25 km/h.
					1530 mm	Kreivėse, kurių spindulys nuo 300 m iki 349 m: nuo 1515 mm iki 1546 mm imtinai.	3 mėn.	1541-1546 mm 1515-1525 mm 1547-1548 mm	3 savaitės 1 savaitė	Jei nukrypimas patenka į intervalą 1515 – 1548 mm, mažinamas greitis iki ne didesnio kaip 25 km/h.
					1535 mm	Kreivėse, kurių spindulys mažesnis negu 300 m: nuo 1517 mm	3 mėn.	1546-1548 mm 1517-1530 mm	2 savaitės	Esant nukrypimui traukinių eismas nutraukiamas.
								Daugiau nei 1548 mm	Nedelsiant taisyti	Esant nukrypimui traukinių eismas nutraukiamas.

Eil. Nr.	Statinys (objektas)	Statinio (objekto) parametras	Parametro nustatymo tvarka	Nustatytas traukinių (riedmenų) važiavimo greitis, km/h	Nominalus parametro dydis	Priežiūros norma	Priežiūros periodiskumas	Defekto dydis (nukrypimas nuo normos)	Defektų šalinimo tvarka	Aprašymai (esant atitinkamiems nukrypimams nuo normos)
1	2	3	4	5	6	7	8	9	10	11
						iki 1548 mm imtinai.		Mažiau nei 1517 mm		
					1520 mm	Tiesiuose ruožuose bei 350 m ir didesnio spindulio kreivėse: nuo 1510 mm iki 1548 mm imtinai.	3 mėn.	1531-1546 mm 1512-1515 mm	1 mėnesis	Esant nukrypimui traukinių eismas nutraukiamas.
					1530 mm	Kreivėse, kurių spindulys nuo 300 m iki 349 m: nuo 1515 mm iki 1548 mm imtinai.	3 mėn.	Daugiau nei 1548 mm Mažiau nei 1515 mm	Nedelsiant taisyti	Esant nukrypimui traukinių eismas nutraukiamas.
					1535 mm	Kreivėse, kurių spindulys mažesnis negu 300 m: nuo 1517 mm iki 1548 mm imtinai.	3 mėn.	1546-1548 mm 1517-1530 mm	2 savaitės	Esant nukrypimui traukinių eismas nutraukiamas.
								Daugiau nei 1548 mm Mažiau nei 1517 mm	Nedelsiant taisyti	

Eil. Nr.	Statinys (objektas)	Statinio (objekto) parametras	Parametro nustatymo tvarka	Nustatytas traukinių (riedmenų) važiavimo greitis, km/h	Nominalus parametro dydis	Priežiūros norma	Priežiūros periodiškumas	Defekto dydis (nukrypimas nuo normos)	Defektų šalinimo tvarka	Apribojimai (esant atitinkamiems nukrypimams nuo normos)
1	2	3	4	5	6	7	8	9	10	11
2.		Kelio įdubos	Vizualiai tikrinama, ar nėra staigių, akivaizdžiai matomų kelio įdubų.	-	Neturi būti staigių, akivaizdžiai matomų kelio įdubų.		3 mėn.	Faktas	Nedelsiant taisyti	-
3.		Kelio perkrypos	Vizualiai tikrinama ar nėra akivaizdžiai matomi staigūs bėgių lygio skirtumai.	-	Neturi būti akivaizdžiai matomų staigių bėgių lygio skirtumų.		3 mėn.	Faktas	Nedelsiant taisyti	-
4.		Nuokrypis nuo padėties plane	Vizualiai tikrinama ar horizontalia kryptimi tiesiuose ruožuose nėra staigių, akivaizdžiai matomų kelio (bėgių) vingių ar išlinkimų, ar kreivėse nėra didelių kreivės išlinkių skirtumų, ar virsmo kreivėse kreivės išlinkio didėjimas nėra netolygus.	-	Horizontalia kryptimi tiesiuose ruožuose neturi būti staigių, akivaizdžiai matomų kelio (bėgių) vingių ar išlinkimų, kreivėse neturi būti didelių kreivės išlinkių skirtumų, virsmo kreivėse neturi būti netolygaus kreivės išlinkio didėjimo.		3 mėn.	Faktas	Nedelsiant taisyti	-
5.		Savaržų būklė	Tikrinant pabėgių sąvaržas nustatoma, ar yra ir priveržti (neatsilaisvinę) varžtai ir sraigčiai, ar yra ir prikaltos bėgvinės, ar yra ir nelūžę padėklai po bėgiais.	Iki 60 imtinai	Ne daugiau kaip 50% netinkamų sąvaržų atitinkamame kelyje.		3 mėn.	50% - 60%	2 mėnesiai	Jei nukrypimas ne didesnis kaip 75%, atitinkamai mažinamas greitis, jei didesnis - traukinių eismas nutraukiamas.
				Iki 40 imtinai	Ne daugiau kaip 60% netinkamų sąvaržų atitinkamame kelyje.		3 mėn.	60% - 70%	1 mėnesis	
				Iki 25 imtinai	Ne daugiau kaip 70% netinkamų sąvaržų atitinkamame kelyje.		3 mėn.	70% - 75%	2 savaitės	
				Iki 15 imtinai	Ne daugiau kaip 75% netinkamų sąvaržų atitinkamame kelyje.		3 mėn.	Daugiau kaip 75%	Nedelsiant taisyti	Esant nukrypimui traukinių eismas nutraukiamas.

Eil. Nr.	Statiny's (objektas)	Statinio (objekto) parametras	Parametro nustatymo tvarka	Nustatytas traukinių (riedmenų) važiavimo greitis, km/h	Nominalus parametro dydis	Priežiūros norma	Priežiūros periodiškasumas	Defekto dydis (nukrypimas nuo normos)	Defektų šalinimo tvarka	Apribojimai (esant atitinkamiems nukrypimams nuo normos)
1	2	3	4	5	6	7	8	9	10	11
			Tikrinant sąvaržas sandūrose nustatoma, ar yra ir priveržti (neatsilaisvinę, nenutrūkę) varžtai, ar yra ir nelūžusios (neįtrūkusios, neskilusios) tvarslės.	-	Kiekviena sandūra turi būti suveržta ne mažiau, kaip 4 varžtais, tvarslės nelūžusios, neįtrūkusios ir neskilusios.	3 mėn.	Faktas	Nedelsiant taisyti	Esant nukrypimui traukinių eismas nutraukiamas.	
6.		Bėgių būklė	Apžiūrima bėgio galvutė, kaktiukas, padas ir galai.	-	Bėgiai neturi būti lūžę, įtrūkę, įskilę ir neturi būti išlaužų ar nuoskilių (atitrūkusiu bėgio gabalu).	3 mėn.	Faktas	Nedelsiant taisyti	Esant nukrypimui traukinių eismas nutraukiamas.	
7.		Pabėgių būklė	Nustatoma vizualiai ir matuojant ar nėra netinkamų pabėgių. Mediniai pabėgiai laikomi netinkamais, jei yra šie defektai: a) po padėklu sumaigyta ir supuvusi mediena, kurią pašalinus pabėgio storis bus mažesnis kaip 10 cm; b) išsidėvėjusios bėgvinių ir sraigčių skylės, iš kurių išgrėžus netinkamą medieną skylių skersmuo bus didesnis kaip 40 mm; c) išskilę medienos gabalai tarp plyšių; d) suliūžę (skersai) pabėgiai; e) nuo galo einantys 1 m ilgio plyšiai kreivėse ir išsismiliai plyšiai per visą pabėgio ilgį ir storį tiesuose ruožuose; f) supuvęs pabėgis; g) supuvę pabėgių galai, kuriuos apjovus pabėgis bus trumpesnis kaip 2,5 m. Gelžbetoniniai pabėgiai laikomi netinkamais, jei yra šie defektai:	Iki 40 imtinai	Ne daugiau kaip 3 netinkami pabėgiai paeiliui.	3 mėn.	4-5 vnt.	2 savaitės	Jei nukrypimas ne didesnis kaip 5 netinkami pabėgiai paeiliui arba 60% netinkamų pabėgių atitinkamame kelyje, atitinkamai mažinamas greitis, jei didesnis - traukinių eismas nutraukiamas.	
								6 vnt. ir daugiau	Nedelsiant taisyti	
								41-50%	2 savaitės	
								Daugiau 60%	Nedelsiant taisyti	
							3 mėn.			
						Ne daugiau kaip 40 % netinkamų pabėgių atitinkamame kelyje.				

Eil. Nr.	Statiny (objektas)	Statinio (objekto) parametras	Parametro nustatymo tvarka	Nustatytas traukinių (riedmenų) važiavimo greitis, km/h	Nominalus parametro dydis	Priežiūros norma	Priežiūros periodiskumas	Defekto dydis (nukrypimas nuo normos)	Defektų šalinimo tvarka	Apribojimai (esant atitinkamiems nukrypimams nuo normos)
1	2	3	4	5	6	7	8	9	10	11
			a) didesni kaip 5 mm pločio įtrūkimai per abi įvorių arba padėklų varžtų skyles; b) yra nuoskilos prie medinių įvorių arba padėklų varžtų skylių ir jos užima daugiau kaip 30 % bėgio atraminio paviršiaus; c) bėgio atraminio paviršiaus betonas suiręs, kai irstanti vieta stekia įvoretis; d) nutrūkusi armatūra.	Iki 25 imtinai	Ne daugiau kaip 4 netinkami pabėgiai paeiliui. Ne daugiau kaip 50 % netinkamų pabėgių atitinkamame kelyje.	3 mėn. 3 mėn.	5 vnt. 6 vnt. ir daugiau 51-60% Daugiau 60%	2 savaitės Nedelsiant taisyti 2 savaitės Nedelsiant taisyti	Esant nukrypimui traukinių eismas nutraukiamas.	
8.		Sankasos būklė	Apžiūrimi sankasos pylimo ar iškastos šlaitai ir viršus.	-	Ne daugiau kaip 5 netinkami pabėgiai paeiliui. Ne daugiau kaip 60 % netinkamų pabėgių atitinkamame kelyje.	3 mėn.	6 vnt. ir daugiau Daugiau 60%	Nedelsiant taisyti Nedelsiant taisyti	Esant nukrypimui traukinių eismas nutraukiamas.	

Eil. Nr.	Statinys (objektas)	Statinio (objekto) parametras	Parametro nustatymo tvarka	Nustatytas traukinių (riedmenų) važiavimo greitis, km/h	Nominalus parametro dydis	Priežiūros norma	Priežiūros periodiškasumas	Defekto dydis (nukrypimas nuo normos)	Defektų šalinimo tvarka	Apribojimai (esant atitinkamiems nukrypimams nuo normos)
1	2	3	4	5	6	7	8	9	10	11
9.		Balasto būklė	Matuojamas balasto prizmės peties plotis.	-	Tiesiuose ruožuose bei 600 m ir didesnio spindulio kreivėse – ne mažesnis kaip 22 cm		3 mėn.	Mažesnis kaip 22 cm	Esant dideliems karščiams – nedelsiant taisyti; Kitais atvejais – taisyti planine tvarka, atsižvelgiant į aplinkybes (eismo intensyvumą, balasto rūšį, metų laiką)	-
10.		Aklakelio prizmės būklė	Nustatoma vizualiai.	-	Kreivėse, kurių spindulys mažesnis negu 600 m - ne mažesnis kaip 32 cm		3 mėn.		Nedelsiant taisyti	-
11.		Kelio būklė esant sniegui, ledui, purvui, kitoms sąnašoms, išbyrėjus kroviniui ir pan.	Nustatoma vizualiai.	-	Aklakelio prizmė (jos matmenys ir įranga) ar (ir) atmušas turi atitikti projektą		3 mėn.	Aklakelio prizmė ar atmušas neatitinka projekto.	Nedelsiant taisyti	Esant nukrypimui traukinių eismas nutraukiamas.
12.	Visi įmonės iešmai	Iešmų būklė (kai nominalus)	Nustatoma vizualiai ir matuojant.	-	Sniego ir kitų sąnašų lygis neturi būti aukščiau nei bėgių galvūčių viršaus lygis.	Ieško vėžės pločio normos analogiškos kelio vėžės pločio normoms.	3 mėn.	Faktas	Nedelsiant valyti	Analogiškai kelio vėžės pločio normoms

Eil. Nr.	Statiny (objektas)	Statinio (objekto) parametras	Parametro nustatymo tvarka	Nustatytas traukinių (riedmenų) važiavimo greitis, km/h	Nominalus parametro dydis	Priežiūros norma	Priežiūros periodiškasumas	Defekto dydis (nukrypimas nuo normos)	Defektų šalinimo tvarka	Aprašymai (esant atitinkamiems nukrypimams nuo normos)
1	2	3	4	5	6	7	8	9	10	11
		vėžės plotis 1520 mm)		-	Iešmų smailės neturi būti atsiskyrusios nuo trauklių.		3 mėn.	Faktas	Nedelsiant taisyti	Esant nukrypimui traukinių eismas nutraukiamas.
				-	Smailė neturi būti atsitraukusi nuo rėminio bėgio 4 mm ar daugiau, matuojant ties smailių pirmąją traukle.		3 mėn.	4 mm ar daugiau	Nedelsiant taisyti	
				-	Neturi būti tokio smailės ištrupėjimo, kad ant jos galėtų užvažiuoti rato antbriaunis ar 400 mm ir didesnės ištrupos.		3 mėn.	Yra ištrupėjimas ant kurio gali užvažiuoti rato antbriaunis arba 400 mm ir ilgesnės ištrupos	Nedelsiant taisyti	
				-	Smailė neturi būti nusėdusi žemiau rėminio bėgio 2 mm ar daugiau, matuojant toje vietoje, kur smailės galvutės plotis 50 mm ar daugiau.		3 mėn.	2 mm ar daugiau	Nedelsiant taisyti	
				-	Aštumas tarp kryžmės šerdies ir gretbėgio galvutės darbinį briaunų neturi būti mažesnis kaip 1472 mm (matuojama 13 mm žemiau bėgio galvutės viršaus).		3 mėn.	Mažesnis kaip 1472	Nedelsiant taisyti	

Eil. Nr.	Statiny's (objektas)	Statinio (objekto) parametras	Parametro nustatymo tvarka	Nustatytas traukinių (riedmenų) važiavimo greitis, km/h	Nominalus parametro dydis	Priežiūros norma	Priežiūros periodiskumas	Defekto dydis (nukrypimas nuo normos)	Defektų šalinimo tvarka	Aprašymai (esant atitinkamiems nukrypimams nuo normos)
1	2	3	4	5	6	7	8	9	10	11
				-	Atstumas tarp gretbėgio ir atlankos galvutėlių darbinė briaunė neturi būti didesnė kaip 1435 mm (matuojama 13 mm žemiau bėgio galvutės viršaus).	3 mėn.	Didesnis kaip 1435 mm	Nedelsiant taisyti		
				-	Griovelio tarp rėminio bėgio ir atitrauktos smailės plotis ne mažiau kaip 65 mm.	3 mėn.	Mažesnis kaip 65 mm	Nedelsiant taisyti		
				-	Griovelio tarp atlankos ir kryžinės darbinė briaunė plotis ne mažiau kaip 42 mm.	3 mėn.	Mažesnis kaip 42 mm	Nedelsiant taisyti		
				-	Griovelio tarp atlankos ir kryžinės darbinė briaunė gylis ne mažiau kaip 40 mm.	3 mėn.	Mažesnis kaip 40 mm	Nedelsiant taisyti		
				-	Gretbėgis neturi būti iškilęs aukščiau kaip 50 mm virš bėgio.	3 mėn.	Daugiau kaip 50 mm	Nedelsiant taisyti		
				-	Smailė arba rėminis bėgis neturi būti lūžę.	3 mėn.	Faktas	Nedelsiant taisyti		
				-	Kryžinė (šerdis, atlanka arba gretbėgis) neturi būti lūžusi.	3 mėn.	Faktas	Nedelsiant taisyti		
				-	Neturi būti nutrukęs gretbėgio varžtas vieno varžto įdėkle arba abu varžtai dviejų varžtų įdėkle.	3 mėn.	Faktas	Nedelsiant taisyti		

Eil. Nr.	Statiny (objektas)	Statinio (objekto) parametras	Parametro nustatymo tvarka	Nustatytas traukinių (riedmenų) važiavimo greitis, km/h	Nominalus parametro dydis	Priežiūros norma	Priežiūros periodiskumas	Defekto dydis (nukrypimas nuo normos)	Defektų šalinimo tvarka	Apribojimai (esant atitinkamiems nukrypimams nuo normos)
1	2	3	4	5	6	7	8	9	10	11
				-	Turi būti smailių kengės.		3 mėn.	Faktas	Nedelsiant taisyti	
				-	Turi būti riboženkliai.		3 mėn.	Faktas	Nedelsiant taisyti	Esant nukrypimui draudžiama už iešmo kryžmės palikti riedmenis.
				-	Turi būti iešmo rodyklė ir iešmo numeris.		3 mėn.	Faktas	1 savaitė	-
13.		Iešmo būklė esant sniegui, ledui, purvui, kitoms sąnašoms, išbyrėjus kroviniui ir pan.	Nustatoma vizualiai.	-	Sniego lygis neturi būti aukščiau nei bėgių galvūčių viršaus lygis.		3 mėn.	Faktas	Nedelsiant valyti	
14.			Nustatoma vizualiai.	-	Sniegas, ledas, purvas ir kitos sąnašos turi būti nuvalyti nuo griovelių, smailių (tų pagalvių) ir trauklių.		3 mėn.	Faktas	Nedelsiant valyti	Esant nukrypimui traukinių eismas nutraukiamas.
15.	Visos įmonės pervažos	Pervazos būklė	Nustatoma vizualiai ir matuojant.	-	Griovelio tarp bėgio galvutės ir klojinio plotis turi būti ne siauresnis negu 75 mm ir ne platesnis kaip 110 mm.		3 mėn.	Siauresnis kaip 75 mm arba platesnis kaip 110 mm	Nedelsiant taisyti	Esant nukrypimui traukinių (riedmenų) eismas nutraukiamas.
16.				-	Griovelio tarp bėgio galvutės ir klojinio gylis turi būti nemažesnis kaip 45 mm.		3 mėn.	Mažiau kaip 45 mm	Nedelsiant taisyti	

Eil. Nr.	Statinys (objektas)	Statinio (objekto) parametras	Parametro nustatymo tvarka	Nustatytas traukinių (riedmenų) važiavimo greitis, km/h	Nominalus parametro dydis	Priežiūros norma	Priežiūros periodiskumas	Defekto dydis (nukrypimas nuo normos)	Defektų šalinimo tvarka	Aprašymai (esant atitinkamiems nukrypimams nuo normos)								
1	2	3	4	5	6	7	8	9	10	11								
17.				-	Pervažos paklotas turi būti užtvirtintas (užtikrintas pakloto stabilumas pervažos projekte numatytoje padėtyje).		3 mėn.	Faktas	Nedelsiant taisyti									
18.				-	Turi būti pastatytas kelio ženklas Nr. 204 „Stop“, jei artėjančio traukinio matomumas iš automobilių kelio pusės stovint ne arčiau kaip 50 m nuo kraštinio bėgio mažesnis kaip: <table border="1" data-bbox="858 927 1024 1151"> <thead> <tr> <th>Traukinių greitis, km/h</th> <th>Austumas, m</th> </tr> </thead> <tbody> <tr> <td>41–80</td> <td>250</td> </tr> <tr> <td>26–40</td> <td>150</td> </tr> <tr> <td>25 ir mažiau</td> <td>100</td> </tr> </tbody> </table>	Traukinių greitis, km/h	Austumas, m	41–80	250	26–40	150	25 ir mažiau	100		3 mėn.	Faktas	Nedelsiant taisyti	Esant nukrypimui traukinių (riedmenų) eismas nutraukiamas arba skiriamas automobilių eismą reguliuojantis asmuo.
Traukinių greitis, km/h	Austumas, m																	
41–80	250																	
26–40	150																	
25 ir mažiau	100																	
19.				-	Iš automobilių kelio pusės prieš pervažą turi būti pastatyti šie kelio ženklai: Nr. 101 „Pervaža su užtvaru“ arba Nr. 102 „Pervaža be užtvaro“, Nr. 140; Nr. 141; Nr. 142; Nr. 143; Nr. 144; Nr. 145; „Artėjama prie pervažos“.		3 mėn.	Faktas	Nedelsiant taisyti									

Eil. Nr.	Statinys (objektas)	Statinio (objekto) parametras	Parametro nustatymo tvarka	Nustatytas traukinių (riedmenų) važiavimo greitis, km/h	Nominalus parametro dydis	Priežiūros norma	Priežiūros periodiskumas	Defekto dydis (nukrypimas nuo normos)	Defektų šalinimo tvarka	Apribojimai (esant atitinkamiems nukrypimams nuo normos)
1	2	3	4	5	6	7	8	9	10	11
20.				-	Jei pervaža nesergimoji, iš automobilių kelio pusės prieš pervažą papildomai turi būti pastatyti šie kelio ženklai: Nr. 138 „Vienkelis geležinkelis“ arba Nr. 139 „Daugiakelės geležinkelis“.		3 mėn.	Faktas	Nedelsiant taisyti	
21.				-		Dešinėje traukinių eismo krypties pusėje turi būti pastatyti nuolatiniai švilptelėjimo geležinkelio signaliniai ženklai.		Faktas	Nedelsiant taisyti	
22.		Pervažos būklė esant sniegui, ledui, purvui, kitoms sąnašoms, išbyrėjus kroviniumi ir pan.	Nustatoma vizualiai.	-	Turi būti nuvalytas sniegas ir ledas nuo pervažos klojimo ir kelio dangos po 10 metrų į abi puses nuo kraštinių bėgių.		3 mėn.	Faktas	Nedelsiant valyti	-
23.			Nustatoma vizualiai.	-	Turi būti išvalytas sniegas, ledas ir kitos sąnašos nuo griovelių.		3 mėn.	Faktas	Nedelsiant taisyti	Esant nukrypimui traukinių eismas nutraukiamas.

Eil. Nr.	Statinys (objektas)	Statinio (objekto) parametras	Parametro nustatymo tvarka	Nustatytas traukinių (riedmenų) važiavimo greitis, km/h	Nominalus parametro dydis	Priežiūros norma	Priežiūros periodiškasumas	Defekto dydis (nukrypimas nuo normos)	Defektų šalinimo tvarka	Apribojimai (esant atitinkamiems nukrypimams nuo normos)
1	2	3	4	5	6	7	8	9	10	11
24.	Visi statiniai	Statinio būklė esant augmenijai	Nustatoma vizualiai.	-	Turi būti šalinama augmenija nuo geležinkelio kelio viršutinės konstrukcijos, sankasos, kelio statinių, pervažos ar perėjos prieigose, taip pat medžiai ir krūmai, kurie aukštesni už atstumą nuo medžio ar krūmo iki pirmojo bėgio.	3 mėn.	Faktas	Augmenija nuo geležinkelio kelio viršutinės konstrukcijos, sankasos, kelio statinių, pervažos ar perėjos prieigose šalinama nuolat. Medžiai ir krūmai, kurie aukštesni už atstumą nuo medžio ar krūmo iki pirmojo bėgio šalinami planine tvarka.	-	

VĮ IAE GELEŽINKELIŲ TRANSPORTO RIZIKOS FAKTORIŲ REGISTRAS

Eil. Nr.	Veikla	Objektas	Rizikos faktorius	Rizikos faktoriaus vertinimas		Rizikos faktoriaus valdymo priemonė
				Rizikos faktoriaus atsiradimo tikimybė	Potencialios žalos mastas*	
1.	Infrastruktūros techninė priežiūra	Techninis prižiūrėtojas	Techninis prižiūrėtojas netinkamos kvalifikacijos	maža	mažas	47 punktas Kvalifikacijos ir tinkamumo palaikymo bei stebėjimo sistema
2.		Visi įmonės keliai	Bėgių vėžės išplėtimas ar susiaurėjimas	maža	mažas	57 punktas Nuolatinė geležinkelių infrastruktūros techninė apžiūra
3.			Kelio įdubos	maža	mažas	
4.			Kelio perkrypos	maža	mažas	
5.			Nuokrypis nuo padėties plane	maža	mažas	
6.			Netinkama aklakelio prizmės ar atmušo būklė	maža	mažas	
7.			Netinkama aklakelio prizmės ar atmušo būklė	maža	mažas	
8.			Sniego ir kitų sąnašų lygis aukščiau bėgių galvutės viršaus lygio	maža	mažas	
9.		Visų įmonės kelių sąvaržos	Susidėvėjusios kelio tvirtinimo detalės	maža	mažas	
10.		Visų įmonės kelių bėgiai	Tvarslės lūžis	maža	mažas	
11.		Visų įmonės kelių pabėgiai	Bėgių lūžiai, išlaužos ar įtrūkimai	maža	mažas	
12.			Netinkamų pabėgių paeilui daugiau nei numatyta	maža	mažas	
13.		Visų įmonės kelių sankasa	Netinkamų pabėgių daugiau kaip 60%	maža	mažas	
14.		Visų įmonės kelių balasto sluoksnis	Sankasos nuslinkimas, igriuva	maža	mažas	
			Balasto prizmės peties plotis mažesnis kaip 22 cm	maža	mažas	
15.		Visi įmonės kelių iešmai	Iešmų vėžės išplėtimas arba susiaurėjimas	maža	mažas	
16.			Iešmų smailės atsiskyrimas nuo trauklių	maža	mažas	
17.	Smailės atitraukimas nuo rėminio bėgio 4 mm ar daugiau, matuojant ties smailių pirmąja traukle		maža	mažas		

18.			Toks smailės ištrupėjimas, kad ant jos gali užvažiuoti rato antbriaunis ar 400 mm ir didesnės ištrupos	maža	mažas	57 punktas Nuolatinė geležinkelių infrastruktūros techninė apžūra
19.			Smailės nusėdimas žemiau rėminio bėgio 2 mm ar daugiau, matuojant toje vietoje, kur smailės galvutės plotis 50 mm ar daugiau	maža	mažas	
20.			Atstumas tarp kryžinės šerdies ir gretbėgio galvutės darbinųjų briaunų mažesnis kaip 1472 mm	maža	mažas	
21.			Atstumas tarp gretbėgio ir atlankos galvučių darbinųjų briaunų didesnis kaip 1435 mm	maža	mažas	
22.			Griovelio tarp rėminio bėgio ir atitrauktos smailės plotis mažesnis nei 65 mm	maža	mažas	
23.			Griovelio tarp atlankos ir kryžinės darbinųjų briaunų gylis mažesnis nei 40 mm	maža	mažas	
24.			Gretbėgis iškilęs aukčiau kaip 50 mm virš bėgio	maža	mažas	
25.			Smailės arba rėminio bėgio lūžimas	maža	mažas	
26.			Kryžinės (šerdies, atlankos arba gretbėgio) lūžimas	maža	mažas	
27.			Gretbėgių varžto nutrūkimas vieno varžto idėkle arba abiejų varžtų dviejų varžtų idėkle	maža	mažas	
28.			Kengės nebuvimas ar laisvumas	maža	mažas	
29.			Riboženklis nebuvimas	maža	mažas	
30.			Ieško rodyklės nebuvimas, netinkamas veikimas	maža	mažas	
31.			Sniego lygis aukščiau bėgių galvutės viršaus lygio	maža	mažas	
32.			Sniegas, ledas, purvas ir kitos sąnašos nenuvalyti nuo griovelių, smailių (jų pagalvių), trauklių	maža	mažas	
33.	Visos įmonės pervažos		Griovelio tarp bėgio galvutės ir klojinio plotis siauresnis negu 75 mm arba platesnis kaip 110 mm	maža	mažas	
34.			Griovelio tarp bėgio galvutės ir klojinio gylis mažesnis kaip 45 mm	maža	mažas	
35.			Neužtvirtintas pervažos paklotas	maža	mažas	
36.			Pervaža nepažymėta kelio ženklais	maža	mažas	
37.			Prieš pervažą nėra švilptelėjimo ženklų	maža	mažas	

38.				Nenuvalytas sniegas ir ledas nuo pervažos klojinio ir kelio dangos po 10 metrų į abi puses nuo kraštinių bėgių	maža	mažas	57 punktas Nuolatinė geležinkelių infrastruktūros techninė apžiūra
39.				Sniegas, ledas ar kitos sąnašos neišvalyti iš griovielių	maža	mažas	57 punktas Nuolatinė geležinkelių infrastruktūros techninė apžiūra
40.		Visi statiniai		Augmenija ant geležinkelio kelio viršutinės konstrukcijos, sankasos, kelio statinių, pervažos ar perėjos prieigose. Taip pat auga medžiai ir krūmai, kurie yra aukštesnis už atstumą nuo medžio ar krūmo iki pirmojo bėgio.	maža	mažas	57 punktas Nuolatinė geležinkelių infrastruktūros techninė apžiūra
41.		Gabaritas		Krovinių, įrenginių, mechanizmų, transporto priemonių laikymas arčiau kaip 2,5 metro nuo kraštinio bėgio galvutės išorinės briaunos	maža	mažas	XVII skyrius Pavojų dėl kitų asmenų veiklos valdymo sistema
42.	Medžiagų tiekimas	Bėgiai, pabėgiai, sąvaržos		Geležinkelių infrastruktūros eksploatacijai, priežiūrai ir remontui tiekiami nekokybiški, Europos Sąjungos ir Lietuvos Respublikos teisės aktų ir standartų neatitinkantys bėgiai, pabėgiai, sąvaržos, iešmai.	maža	mažas	XVI skyrius Rizikos, susijusios su medžiagų tiekimu, kontrolė
43.	Rangovų veikla	Kvalifikacija		Rangovo darbuotojai neturi galiojančio Darbuotojo, kurio darbas susijęs su geležinkelių transporto eismu, pažymėjimo	maža	mažas	47 punktas Kvalifikacijos ir tinkamumo palaikymo bei stebėjimo sistema
44.		Darbu organizavimas		Darbu atlikimo vieta neaptverta, netinkamai aptverta	maža	mažas	XVIII skyrius Rangovo darbuotojų supažindinimas su Dūkšto geležinkelio stoties ir VĮ IAE eismo organizavimo instrukcija, DVSta-1012-1, ir Eismo IAE privažiuojamųjų kelių organizavimo ir priežiūros instrukcija, DVSeD-1012-14
45.	Eismo tvarkymas įmonės infrastruktūroje	Geležinkelių transporto eismo organizavimas ir dalyvavimas		Geležinkelių transporto eismą organizuojantys ir (ar) jame dalyvaujantys darbuotojai nesivadovauja (nėra susipažinę) įmonės patvirtinta eismo organizavimo instrukcija	maža	mažas	
46.				Įmonės infrastruktūra važinėjantys vežėjai nėra informuoti apie eismo ribojimus, susijusius su infrastruktūros būkle, atliekamais rangos ar techninės priežiūros darbais	maža	mažas	
47.				Įmonės infrastruktūra važinėjantys vežėjai nėra informuoti apie pasikeitusią (pakeistą) eismo organizavimo tvarką	maža	mažas	
48.	Darbo planavimas ir krūvis	Įmonės vadovybė		Prastas darbo planavimas, per didelis darbo krūvis	maža	mažas	VI skyrius Atsakomybės paskirstymas ir vadovybės vykdomos įvairių lygių kontrolės užtikrinimas

49.	Kitų asmenų veikla	Prieiga prie geležinkelių kelių	Nėra priemonių, užtikrinančių pašalinių ar kitų asmenų, kurie nesusiję su geležinkelio transporto veikla, prieigos prie geležinkelių kelių apribojimo	maža	mažas	XVII skyrius Pavojų dėl kitų asmenų veiklos valdymo sistema
-----	--------------------	---------------------------------	---	------	-------	--

* Potencialios žalos mastas nustatomas atsižvelgiant į galimas eismo įvykio pasekmes:

- mažas – kai galimi tik riedmenų ar geležinkelio infrastruktūros sugadinimai;
- vidutinis – kai gali išsiliėti (išbyrėti) nepavojingji kroviniai;
- didelis – kai gali nukentėti žmonės, išsiliėti (išbyrėti) pavojingieji kroviniai.

SAUGAUS ELGESIO VIJAE GELEŽINKELIO KELIŲ IR JŲ ĮRENGINIŲ APSAUGOS ZONOSE APRAŠAS

1. Eiti leidžiama tik šaliuke arba sankasos kelkraščiu, nutolus ne mažesniu kaip 2,5 m atstumu nuo kraštinio bėgio.
2. Pereiti kelius reikia statmenai, prieš tai įsitikinus, kad nėra artėjančių riedmenų.
3. Pereinant kelią prieš stovinius riedmenis, reikia atsiminti, jog jie gali pajudėti, be to, nepamiršti, kad gretimais keliais taip pat gali važiuoti traukiniai. Išeinant į kelią iš už platformų, kelio ir kitų įrengimų, privalu iš anksto įsitikinti, ar nėra važiuojančių riedmenų.
4. Apeiti kelyje stovinius riedmenis leidžiama ne arčiau kaip per 5 m nuo galinio vagono. Eiti tarp stovinių riedmenų galima esant ne mažesniau kaip 10 m atstumui tarp jų.
5. Į traukinio vagoną galima lipti arba išlipti tik traukiniui visiškai sustojus; lipant abiem rankomis laikytis už turėklų, lipti (išlipti) tik veidu pasisukus į vagoną.
6. Jei būnant geležinkelio kelyje pastebite, kad atvažiuoja traukinys ar kiti geležinkelio riedmenys, reikia būtinai pasitraukti į šaliukelę ne arčiau kaip 2,5 m nuo kraštinio bėgio.
7. Pravažiavus traukiniui prieš išeinant į kelią, būtina įsitikinti, kad nei iš vienos, nei iš kitos pusės neatvažiuoja kitas traukinys ar kitokie riedmenys.
8. Būnant ankštesiose vietose, kai iš abiejų kelio pusių yra aukšti peronai, platformos, pastatai, tvoros ar sniego tranšėjos, būtina iš anksto numatyti vietas, į kurias reikės pasitraukti iš kelio artėjant traukiniui.

DRAUDŽIAMA

1. Lįsti po vagonais, vilkti po jais daiktus, lipti per automatinės sankabos įtaisus ir eiti tarp vagonų, stovinių arčiau kaip 10 m vienas nuo kito;
2. Vaikščioti ten, kur yra iešmų mechanizmai;
3. Eiti ar bėgti per kelią prieš artėjantį traukinio sąstatą ar lokomotyvą;
4. Sėsti ant bėgių, pabėgių galų, balasto bėgių vėžėje ir tarpukelėje, taip pat ant atsarginių bėgių stelažų;
5. Pereinant kelius stotis ant bėgių, į tarpą tarp rėminio bėgio ir smailės arba tarp kryžmės slankiosios šerdies ir kryžmės atlankos;
6. Sandariai užsidengti ausis (klausytis ausinuko ir pan.) – taip galima neišgirsti artėjančio traukinio ar kito geležinkelio riedmens.

RANKINIAI SIGNALAI

Jei atsitiko taip, kad dėl Jūsų pastebėtos kliūties ant kelio ar kitų priežasčių reikia sustabdyti traukinį ar kitą geležinkelių riedmenį, sustabdyti traukinį galima šiais signalais:

1. Šviesiu paros metu - sukant prieš save bet kokį gerai matomą daiktą arba tik ranką;
2. Tamsiu paros metu – sukant prieš save bet kokį šviesos šaltinį arba daiktą gerai atspindintį šviesą.